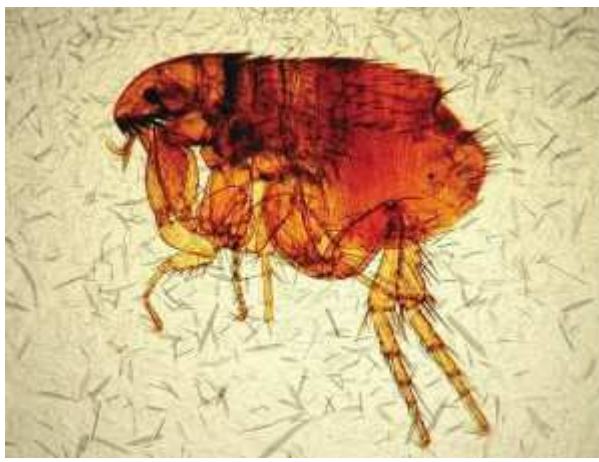


Blecha – naše zvíře má blechu?



Napadení psa nebo kočky blechami představuje u nás nejčastější ektoparazitózu. I když je zblešení poměrně častým jevem u zvířat, majitelé si to často nepřipouštějí a nevěří, proč by zrovna jejich „miláček“ měl mít blechy a kde by je mohl vzít. Ale až 70% svědivých kožních problémů je při tom zapříčiněno blechami. Nejčastější výskyt je ke konci léta a na podzim.

Blecha :

Blecha je drobný bezkřídlý hmyz s oploštělým tělem. Dosahuje velikosti 3-4mm. Třetí pár končetin je dobře uzpůsoben ke skákání. Ústní ústrojí je bodavé a savé. Až v 98% se vyskytuje blecha kočičí (*Ctenocephalides felis*), která vzácně napadá i člověka. Blecha psí je vzácnější, ale zase častěji přechází na člověka. Dospělá blecha se živí sáním krve, kterou následně řitním otvorem vypouští do srsti zvířete. Ta zasychá a tvoří bleší trus (nápadně připomíná zrnka máku). Samička klade vajíčka (20-50 za den). V ideálním prostředí (teplo 28C, vlhko 80%, klid) se po 4-12 dnech líhnou larvy. Ty se živí trusem dospělých blech a drobnými organickými nečistotami. Po dvojím svlečení se larva zakuklí. Pokud je na blízku hostitel vyvíjí se z kukly dospělá blecha. Celý vývoj trvá 4-6týdnů. Může se však zkrátit i na 11dnů. Dospělé blechy mohou přežívat až 6 měsíců bez potravy. Dospělá samička naklade za svůj život až 2000 vajíček.

Blechy objevené na zvířeti představují asi jen 5% bleší populace v okolí zvířete. 10% tvoří kukly, 35% larvy a 50% vajíčka v prostředí obývané zvířetem!



bleší trus v srsti zvířete

Projevy zblešení :

U psa se změny na kůži lokalizují nejčastěji v oblasti beder, kořene ocasu, slabín, břicha a krku. U kočky bývá nejvíce postižen krk. Zvíře se někdy až úporně škrábe, na kůži se objevují pupínky, zarudnutí, stroupky, dochází k vypadávání srsti. U některých jedinců se však nemusí zblešení téměř nijak projevit. V letních měsících, hlavně u psa se objevuje i pyotraumatická dermatitida (hot spot) – silně svědivé, mokvavé, hnisavé záněty kůže. Kočka obvykle reaguje na přítomnost blech méně intenzivně a často se jedná o náhodný nález.

Největším problémem je alergická reakce na bleší kousnutí, kdy organismus zvířete reaguje na sliny blechy. Tato přecitlivělost se objevuje mezi 3. až 5. rokem života a postupně se její příznaky zhoršují. V letních a podzimních měsících toto onemocnění představuje až 70% všech kožních problémů. Zvíře se úporně drbe a vykusuje až 3týdny! i po jednom kousnutí blechy. Na kůži se objevuje kopřivka, pupeny, kůže je vlhká, zarudlá, citlivá na dotek. Po traumatizaci zvířetem se objevují druhotné kožní změny : vypadávání srsti, eroze, strupy, mokvání. Kožní změny u jsou u psa lokalizovány do oblasti beder, kořene ocasu, slabin, zadní plochy stehen, příp. krku. Jsou to místa, která jsou pro psa nejnáze přístupná k autotraumatizaci. U koček se přecitlivělost projevuje jako symetrická ztráta srsti hlavně v oblasti hřbetu, břicha, stehen.

!!! Přítomnost blech na zvířeti se dá prokázat jednoduchým testem : pokud v srsti objevíme černá zrníčka připomínající mák (prach, písek) potvrdíme, nebo vyloučíme, že se jedná o bleší trus tím, že je dáme na bílý filtrační papír, nebo ubrousek a kápneme na ně kapku vody. Když se začnou pomalu rozpouštět a okolo nich se bude papír zabarvovat hnědě až rezavě máme 100% jistotu, že se jedná o bleší trus a zvíře je potřeba začít odblišovat.

Léčba a prevence:

Je potřeba odblišit nejenom zvíře samotné, ale hlavně jeho prostředí a všechna zvířata se kterými přichází do styku. Místo na spaní buď opakovaně prát, nebo vyměnit za nové, pravidelně vysávat všechna místa v bytě, kde se zvíře pohybuje (koberce, nábytek čalouněný,...) a následně tato místa ošetřit antiparazitárním prostředkem – sprejem. Venkovní kotce čistit horkou vodou. Používat preventivní antiparazitární přípravky s delším (reziduálním) účinkem před výstavami, svody, pobyty v hotelích hlavně v období nejvyššího výskytu blech (konec léta až začátek zimy). Při výskytu blech na zvířeti mají minimální význam šampony, protože blecha většinou včas zvíře opustí a navíc nemají žádný reziduální účinek. Jejich použití má význam maximálně v odstranění blešího trusu z povrchu těla.

Vlastní postup odblišení :

1. Aplikace rychle účinkujícího, adulticidního (na dospělá jedince) přípravku ve formě spreje nebo „spot on“ (kapička mezi lopatky) s reziduálním účinkem (většinou 1 měsíc), který působí ještě před tím, než blecha začne sát krev zvířete :
 - pro psy : Duowin, Prac-tic, Advantix, Frontline, Effipro, Stronghold, Exspot, Advocate, ProMeris Duo
 - pro kočky: Frontline, Stronghold, Advantage, Advocate, ProMeris.

Pozor ! kočka nesmí dostat přípravky na bázi permetrinu : Exspot, Duowin, BioKill !

2. Eliminace blech z prostředí jednak asanací prostředí (viz výše), použití antiparazitárních přípravků na prostředí : Bolfo, BioKill, Diffusil, použití regulátorů růstu, které působí na vajíčka a larvy blech (Frontline Combo, Duowin, Stronghold, Advocate).
3. Obojky moc neřeší problém zblešení, protože účinkují pouze na zvířeti a už vůbec neřeší problém alergie na bleší kousnutí. Stejně tak pudry. Používání kvasnic, česneku, vitamínu B nemá vůbec žádný protibleší účinek. Rovněž používání „levných“ neověřených přípravků ze supermarketů nepřináší kýžený efekt, navíc můžou tyto přípravky vyvolat další podráždění kůže zvířete.
4. Nejlepší je kombinace regulátoru růstu hmyzu s adulticidním přípravkem s reziduálním účinkem : Duowin, Frontline Combo, Stronghold, Advocate
5. Boj s blechami trvá poměrně dlouhou dobou a rozhodně není ukončen aplikací některého z výše uvedených přípravků a většinou je celoživotní ! A to hlavně u alergie na bleší kousnutí.

6. Při projevech alergické reakce na bleší kousnutí je potřeba zvíře ošetřit jak o při jiné alergické reakci (antihistaminika, protizánětlivé kortikosteroidy). Při zánětu kůže se podávají antibiotika 2-3týdny.
7. Blecha je častým mezihostitelem tasemnice psí (*Dyphylidium caninum*) a tudíž je potřeba provést kvalitní odčervení .
8. Pravidelné preventivní ošetření zvířete zatíží peněženku majitele mnohonásobně méně, než následné odbléšování a likvidace blech v prostředí !!!